

MODIFICATION DU FIRMWARE DE LA DT8X.

Ce document vous permettra de procéder à la modification de votre DT8X. Ce nouveau firmware a été conçu afin d'améliorer la centrales pour les versions précédentes. Attention, il y a 2 séries de DT8x et il faut bien faire attention à la série avant de réaliser cette procédure.

1) Préparation de la mise à jour du Firmware :

La procédure suivante devrait vous permettre la mise à jour sans avoir de problème de compatibilité. Cette procédure va remettre votre centrale d'acquisition dans son état de base sans programme. Une fois que la mise à jour sera réalisée, il faudra remettre tous les réglages et les programmes de la DT8X. Il faut se connecter à la DT8X et d'aller sur la fenêtre « text » de DeLogger. Une connexion directe (USB ou RS232) est requise pour cette procédure.

Sur la fenêtre programmation :

1. Enregistrer (UNLOAD) toutes les données de la mémoire interne ou de la carte PC.
2. Effacer toutes les données de tous les « JOB » sur la DT8X avec la commande **DELDATA**.
3. Effacer tous les programmes « JOB » de la DT8X avec la commande **DELJOB**.
4. Effacer le « ONRESET JOB »(programme de la carte qui se relance lors du redémarrage de la DT8X) de la mémoire FLASH avec la commande **DELFLASHONRESET**.
5. Effacer le FICHER« USER.INI » en mémoire sur la carte FLASH avec la commande **DELFLASHUSERINI**.
6. Formater la mémoire interne de la DT8X avec la commande :
FORMAT"B:" DELETEALL
7. Vérifier dans le Menu Datataker→Profile que la DT8X est configurée comme suit 57600, 8, 1, NO, SOFTWARE, NO.
8. Déconnecter vous de la DT8X.Faire la mise à jour de la DT8X avec le nouveau firmware à l'aide de DeTransfer ou de DeLogger4 ou 5 (voir les instructions ci dessous ou dans le manuel DT8X user's manual).

2) Mise à jour du Firmware avec Delogger

Si vous réalisez la mise à jour de votre DT8X avec DeLogger4 ou 5. Il faut être certain que le fichier du nouveau firmware se trouve bien sur le répertoire approprié avant de vous connecter à la DT8X. Le fichier **XXX.zip** compressé vous a été envoyé et il faut le décompresser. Vous trouverez le fichier **XXX.dxf**. Il faut le recopier sur le répertoire :

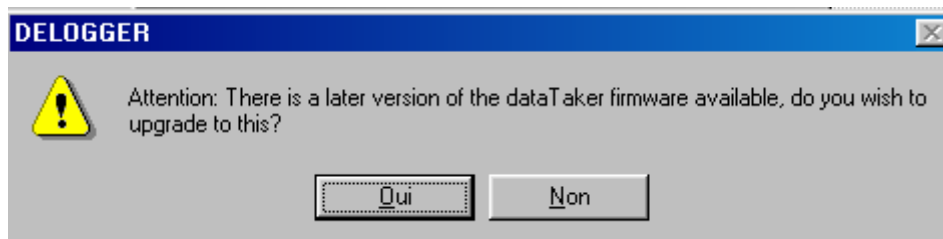
C:\Program Files\DataTaker\DeLogger\Firmware\DT80

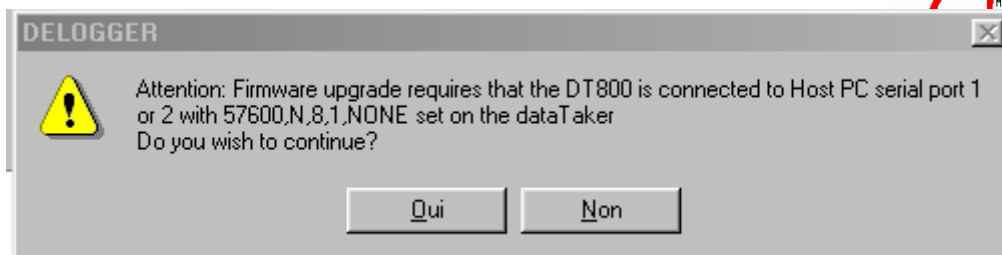
Une connexion directe est requise pour cette procédure.

Lors de votre connexion à la DT8X, la procédure devrait être automatique car DeLogger va vérifier s'il y a un nouveau fichier « firmware » dans ce répertoire. Il faut bien choisir le port de connexion utilisé.

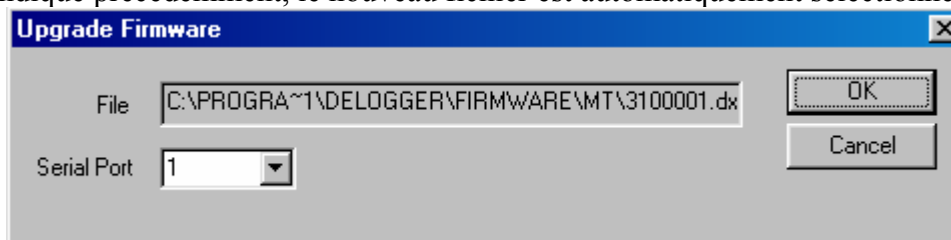
Toutefois, il est conseillé de faire la mise à jour de Delogger avant de changer de firmware en passant à Delogger4 version 3 ou supérieure. En effet, les versions antérieures ne reconnaîtront pas forcément le nouveau firmware et il faudrait alors utiliser Detransfer. De plus, sur la nouvelle version de DeLogger, une fonction de mise à jour du firmware a été ajoutée.

De cette façon, la procédure est la plus simple, lors de votre connexion à la DT8X avec DeLogger, il suffit de suivre et d'accepter les fenêtres de dialogue comme présentées ci dessous :

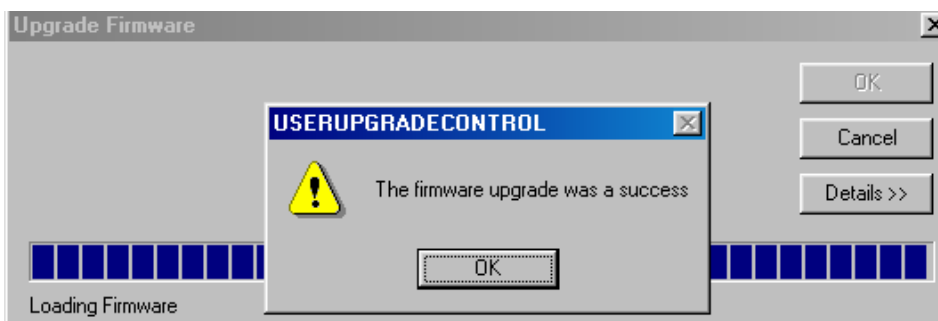
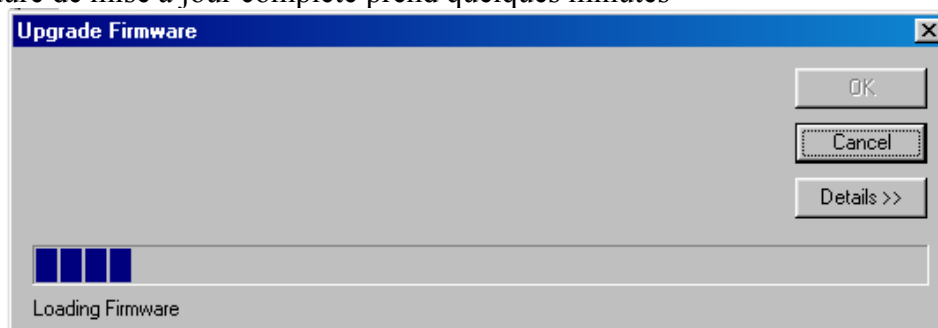




Comme indiqué précédemment, le nouveau fichier est automatiquement sélectionné :



La procédure de mise à jour complète prend quelques minutes



Cliquer 2 fois sur OK et la mise à jour du Firmware est complète. Vous pouvez vous reconnecter à la DT8X et lui remettre les programmes et les paramètres requis.

Si vous avez un problème ou des questions sur cette remise à jour, Nous nous tenons à votre entière disposition pour plus de renseignement.

Olivier Willequet
Support Produit, DIMELCO
Tel: +33 (0) 3 20 62 06 80
Fax: +33 (0) 3 20 96 95 62
owillequet@dimelco.com